



**MINISTÈRE
DE L'ÉCONOMIE,
DES FINANCES
ET DE LA SOUVERAINETÉ
INDUSTRIELLE ET NUMÉRIQUE**

*Liberté
Égalité
Fraternité*



Gamma 2

Règles et données de références du CDS EDI

Guide Utilisateur EDI

Version V0.8 du 15/09/23

État : validée

Guide Utilisateur EDI
SUIVI DES MODIFICATIONS

Numéro de version	Auteur	Modifications	Relecteur	Date de livraison
0.1	SSG	Initialisation du document	SI1 - FID3	10/02/2022
0.2	SSG	Prise en compte des retours SI1 : > Complétude du document > Suppression des RG concernées par les messages intracommunautaires > Précision d'utilisation des codes au sein de GamRef	SI1 - FID3	18/02/2022
0.3	SSG	Prise en compte des retours de SI1, revue du formalisme du document, indication des RG européennes complétées des commentaires existants dans l'Annexe II de Gamma Legacy. Filtre sur les RG EDI pour les messages générés.	SI1 - FID3	28/03/2022
0.4	SSG	Prise en compte des retours de SI1.	SI1 - FID3	08/04/2022
0.5	SSG	Ajout des scénarios des processus déclaratifs Ajout des entêtes GUN Ajout des exemples json	SI1 - FID3	22/07/2022
0.6	SSG	Ajout des scénarios pour le certificat de réception	SI1 - FID3	03/05/2023
0.7	SSG	Mise à jour du schéma des statuts, Mise à jour de la RG IC_RG_C063, Précision des délais de rejeux Gun --> EDI.	SI1 - FID3	28/07/2023
0.8	SSG	Intégration de la gestion du message FRA1020.	SI1 - FID3	15/09/2023

SOMMAIRE

1	Introduction.....	5
1.1	Objet du document.....	5
1.2	Lexique.....	5
1.2.1	Lexique français.....	5
1.2.2	Lexique anglophone.....	5
1.3	Documents applicables et documents de référence.....	6
1.4	Annexes.....	6
1.5	Exemples.....	6
2	Présentation.....	8
2.1	Contexte : dématérialisation des titres pour les mouvements intracommunautaires (IC).....	8
2.2	Contexte : Concepts métiers.....	8
2.2.1	Présentation du titre de mouvement DAES.....	8
2.2.2	Description du processus métier impliquant le DAES.....	8
2.3	Cycle de vie du DAES au sein de Gamma 2.....	9
2.4	Caractéristiques communes aux échanges.....	10
2.5	Format d'échange.....	10
2.6	Gestion des échanges : "Prestataire EDI" - "Gun".....	11
2.6.1	Appel http au service "postJms".....	11
2.6.2	Appel http au service REST de GUN2.....	11
2.7	Gestion des erreurs.....	11
2.7.1	Erreurs à la publication du message.....	11
2.7.2	Gestion des rejeux.....	12
2.8	Sécurité.....	12
2.8.1	Échanges systèmes éditeurs EDI vers Douane.....	12
2.8.2	Échanges Douane vers systèmes éditeurs EDI.....	12
3	Lecture du CDS en Open API.....	14
3.1	Guide de compréhension.....	14
3.1.1	Avantages de l'utilisation d'OpenAPI.....	14
3.2	Génération de code.....	14
3.3	Règles de gestion.....	14
4	Règles de gestion et messages associés.....	15
4.1	Présentation.....	15
4.2	Liste des règles de gestion.....	15
4.3	Tableau de cohérence des statuts et de réception des messages.....	15
5	Référentiels.....	15
5.1	Présentation.....	16
5.2	Liste des données de référence.....	16
5.2.1	Objet du paragraphe.....	16
5.2.2	Gestion des valeurs Gamref.....	16
5.2.3	Référentiels spécifiques.....	16
5.2.4	Référentiels IC et FR.....	16
6	Cinématique d'échanges.....	22
6.1.1	Messages fonctionnels émis par l'opérateur.....	22

Guide Utilisateur EDI

6.1.2 Diagramme des échanges.....	22
-----------------------------------	----

1 INTRODUCTION

1.1 OBJET DU DOCUMENT

Ce document contient la définition de l'utilisation de OpenAPI ainsi que des règles de gestion associées aux données des messages échangés avec GAMMA2.

1.2 LEXIQUE

1.2.1 LEXIQUE FRANÇAIS

Abréviation	Définition
CDR	Certificat de Réception
CRA	Code de Référence Administratif
DAE	Document administratif électronique
DAES	Document d'accompagnement électronique simplifié
DC	Destinataire Certifié
DE	Destinataire Enregistré
DETO	Destinataire Enregistré à Titre Occasionnel
DSA	Document Simplifié d'Accompagnement
e-DSA	DSA dématérialisé (Différent des DSA manuels)
EA	Entrepositaire Agréé
EC	Expéditeur Certifié
EE	Expéditeur Enregistré
EM	État Membre
GAMMA	Gestion de l'Accompagnement des Mouvements de Marchandises soumises à Accises
GAMMA Legacy	Application GAMMA historique
GAMMA2	Nouvelle application GAMMA dans le cadre de la refonte
IC	Intracommunautaire
MAC	Mise à la consommation
N/A	Non Applicable
ROSA	Référentiel des Opérateurs et Suivi des Agréments
DSD	Dossier Spécifications détaillées
MCD	Modèle Conceptuel de Données

1.2.2 LEXIQUE ANGLOPHONE

Abréviation	Définition	Traduction
ACO	Administrative Coopération	
API	Application Programming Interface	
ARC	Administrative Reference Code	CRA

Guide Utilisateur EDI

B2B	Business-to-Business	
B2C	Business to Consumer	
CCN	Common Communication Network	
CCN2	Common Communication Network 2	
COM	European Commission	
DDNA	Design Document for National Application	
e-AD	Electronic Administrative Document	DAE
e-SAD	Electronic Single Administrative document	DAES
EORI	Economic Operators Registration and Identification subsystem	
FESS	Functional Excise System Specification	
MS	Member State	
MSA	Member State Administration	EM
SAD	Single Administrative document	
SEED	System of Exchange of Excise Data	
TESS	Technical Excise System Specification	
XSD	XML Schema Definition	
YAML	Yet Another Markup Language	

1.3 DOCUMENTS APPLICABLES ET DOCUMENTS DE RÉFÉRENCE

Légende : x.x.x correspond à la dernière version communiquée par la douane.

Référence du document	Titre du document
[Doc1]	CDS-GAMMA-vers-EDI-IT1_vx.x.x.yaml
[Doc2]	CDS-EDI-vers-GAMMA-IT1_vx.x.x.yaml
[Doc3]	guide_utilisateur_gamma_edi_v4.0.pdf - Lien direct

1.4 ANNEXES

Référence du document	Titre du document	Description
[Annexe1]	Gamma_Methode_Habilitation_EDI	Document décrivant les méthodes d'habilitation pour les éditeurs EDI.
[Annexe2]	SFD-Gamma-2_A2-RG_et_messages_EDI	Document présentant les règles de gestion et messages généraux à destination des opérateurs EDI

1.5 EXEMPLES

Référence	Titre
[Exemple1]	Template_FRA1010.json
[Exemple2]	Template_FRA813.json
[Exemple3]	Template_FRA815.json
[Exemple4]	Template_FRA818.json

Guide Utilisateur EDI

[Exemple5]	Template_FRA819.json
[Exemple6]	Template_FRA837.json
[Exemple7]	Template_FRA871.json
[Exemple8]	Template_FRA1020.json

2 PRÉSENTATION

2.1 CONTEXTE : DÉMATÉRIALISATION DES TITRES POUR LES MOUVEMENTS INTRACOMMUNAUTAIRES (IC)

Dans le cadre de la refonte Gamma, la législation (EMCS 4.0) rend obligatoire la dématérialisation des titres pour les mouvements intracommunautaires en droits acquittés (implémentation des DAES).

2.2 CONTEXTE : CONCEPTS MÉTIERS

2.2.1 PRÉSENTATION DU TITRE DE MOUVEMENT DAES

Le Document administratif électronique simplifié (DAES) permet le suivi et le contrôle des mouvements en droits acquittés intracommunautaires des produits soumis à accise. Le DAES couvre un mouvement entre un opérateur national et un opérateur d'un autre EM.

En effet, la phase 4.0 du projet EMCS permet la dématérialisation du Document Simplifié d'Accompagnement (DSA) des mouvements intracommunautaires qui devient ainsi le Document Administratif Électronique Simplifié (DAES). Le DAES concerne les produits soumis à accise mis à la consommation sur le territoire d'un État membre qui sont déplacés vers le territoire d'un autre État membre pour y être livrés à des fins commerciales.

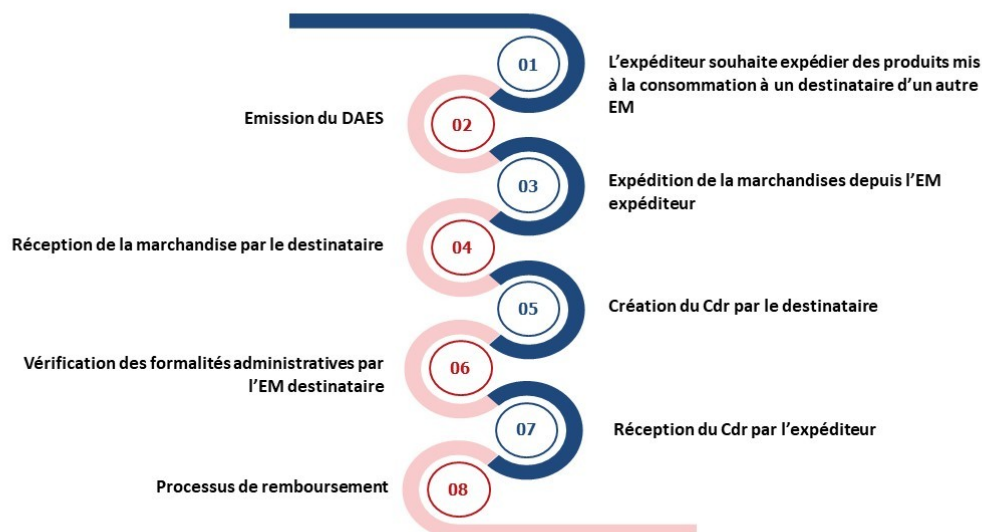
À partir de février 2023, le document papier sera toujours nécessaire dans le cadre de la procédure nationale, mais la déclaration est dématérialisée dans le cadre de la procédure intracommunautaire.

L'EMCS 4.0 prévoit que, dans le cadre des échanges intracommunautaires, la structure des messages échangés entre les EM sera la même pour les DAE et les DAES. Il sera possible pour les EM de distinguer ces 2 types de titre de mouvement via le numéro CRA. Il est en effet prévu que la structure du numéro CRA soit modifiée dès janvier 2023 avant la mise en production de l'EMCS 4.0 pour permettre cette distinction entre les DAE et les DAES.

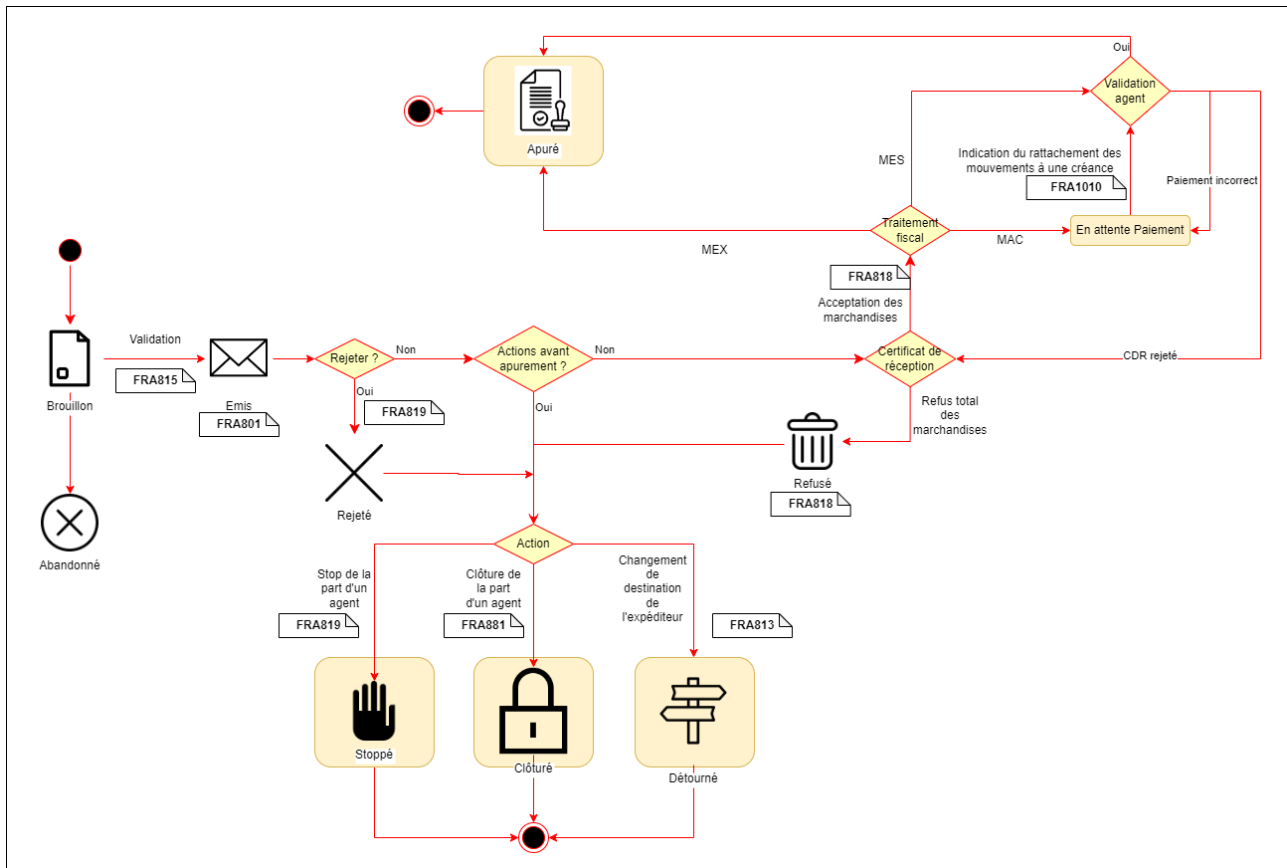
2.2.2 DESCRIPTION DU PROCESSUS MÉTIER IMPLIQUANT LE DAES

Le DAES suit un cycle de vie en plusieurs étapes avec pour élément déclencheur l'expédition à un destinataire d'un autre EM de produits déjà mis à la consommation. Le cycle de vie se poursuit jusqu'à la demande de remboursement des droits payés par l'expéditeur (hors EMCS et suivant les modalités prévues par la réglementation de son EM).

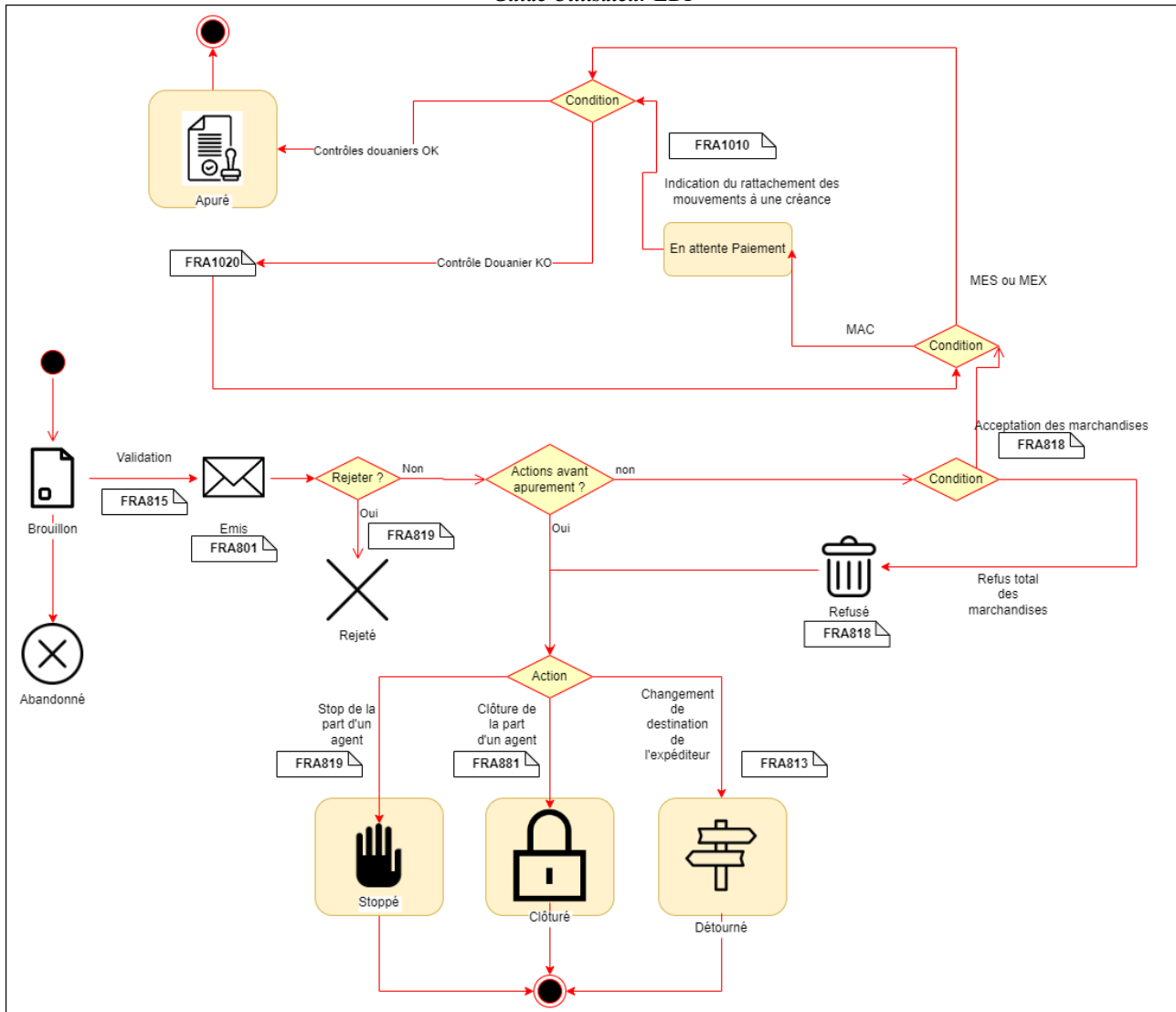
Process



2.3 CYCLE DE VIE DU DAES AU SEIN DE GAMMA 2



Guide Utilisateur EDI



MEX = Mise en Exonération
MES = Mise en suspension
MAC = Mise à la Consommation

2.4 CARACTÉRISTIQUES COMMUNES AUX ÉCHANGES

L'intégralité des échanges (sens système éditeur EDI vers Gamma 2 et inversement) s'effectue par l'échange de services web en REST (style d'architecture logicielle qui opère comme une chaîne de communication entre différents systèmes et Internet). La publication des messages pour Gamma2 consiste à appeler les webservices exposés (après une phase d'authentification (cf. [Sécurité](#))) et à recevoir le retour de la bonne prise en compte du message (code HTTP 200) ou de l'erreur éventuelle (code HTTP 40x ou 50x) (cf. [Gestion des erreurs](#)).

Le retour de la bonne prise en compte du message confirme que le message sera bien traité en asynchrone par Gamma2. Les webservices à appeler sont exposés sur l'URL <https://api.douane.gouv.fr/gamma2/>. Un sous-domaine pourra être ajouté pour différencier les autres environnements proposés (environnement de tests par exemple).

Pour les échanges inverses, des webservices doivent aussi être exposés par les systèmes éditeurs EDI. La Douane est en charge d'appeler ces webservices exposés. Les principes de gestion des codes retours indiqués ci-dessus sont identiques. Une URL dédiée est donc à exposer commençant par : [https://\[URL_EDITEUR_EDI\]](https://[URL_EDITEUR_EDI]). Se référer aux chapitres suivants de définition des échanges pour obtenir l'URL complète associée à appeler ou via les contrats de service basés sur la spécification OpenAPI.

La solution de configuration initiale et de mise à jour de l'URL des éditeurs EDI (URL_EDITEUR_EDI) est en cours de définition. À défaut de service automatisant cette mise à jour, un processus manuel ad hoc sera mis en place pour gérer l'initialisation au démarrage du système et les modifications ultérieures.

2.5 FORMAT D'ÉCHANGE

Guide Utilisateur EDI

Les messages échangés entre les solutions EDI des éditeurs et Gamma 2 (et inversement) s'effectuent exclusivement via des appels de webservices HTTP avec le verbe POST au format JSON. Ces messages sont identifiés comme FRAXXX (anciennement MFRXXX). Le code XXX reste inchangé entre les 2 systèmes.

- Le format des messages (contrat de service) est défini à l'aide de deux documents :
 - Le référentiel des règles de gestion défini ci-dessous
 - Les fichiers de Contrat de Service technique basés sur la spécification OpenAPI (format yaml) accompagnés de la documentation html générée
- Les flux JSON échangés devront utiliser uniquement l'encodage UTF-8.

2.6 GESTION DES ÉCHANGES : "PRESTATAIRE EDI" - "GUN"

2.6.1 APPEL HTTP AU SERVICE "POSTJMS"

2.6.2 APPEL HTTP AU SERVICE REST DE GUN2

Ce service est générique. Il permet d'accéder à plusieurs services de GUN2 accessibles par JMS. Ce sont les données présentes dans le header http, ainsi que dans le contexte d'appel (endpoint /815 par exemple), qui permet de router le message vers le service GUN2 correspondant.

Le end-point "postJMS" du service Socle-GestionInterface-WS-JMS de GUN2 permet de déposer un message JMS dans le système GUN2 via un service REST.

Son principe de fonctionnement est de transposer le message REST en un message JMS en reportant les éléments du header http sous forme de header jms, la payload http sous forme de message JMS.

2.6.2.1 ERREURS ISSUES DE GUN

Référence	Information de l'erreur	Log supervision
TECH-01	errorCode : FORMAT errorMessage : TECH-01 : Une erreur est intervenue à la lecture d'un message JMS errorDetail :	idEvtMessageCode : ERR-FORMAT
FONC-01	errorCode : DATA errorMessage : FONC-01 : Header JMS invalide/incomplet à cause d'un champ obligatoire absent errorDetail : Vérifier que les champs "messageCode", "senderId", "objectType", "correlationId" sont renseignés	idEvtMessageCode : ERR-DATA
TECH-03	errorCode : EXTERNAL_TECH errorMessage : TECH-03 : Erreur lors de la connexion à la file JMS errorDetail : \$_error/msg (Détail de l'erreur remontée par JMS)	idEvtMessageCode : ERR-CHECKJMS
TECH-09	errorCode : INTERNAL_TECH errorMessage : TECH-09 : Erreur technique interne errorDetail : \$_error/msg	idEvtMessageCode : ERR-DEFAULT
TECH-04	errorCode : INTERNAL-TECH errorMessage : TECH-04 : Erreur technique de configuration errorDetail : \$_error/msg	idEvtMessageCode : ERR-CONF
FONC-03	errorCode : INTERNAL_FONC errorMessage : FONC-03 : Erreur fonctionnelle lors de la récupération des éléments de configuration. errorDetail : Aucun traitement requis pour le type d'objet	idEvtMessageCode : ERR-FONCT

2.7 GESTION DES ERREURS

2.7.1 ERREURS À LA PUBLICATION DU MESSAGE

Les messages présentant des erreurs transmises par les éditeurs EDI sont traités en 2 temps :

- Dans un premier temps un contrôle technique et de format est réalisé par GUN. Les erreurs possibles sont précisées ci-dessus. L'erreur sera précisée dans le header GUN.
- Une fois le message réceptionné par GUN, ce dernier est transmis au système Gamma2. 2 types d'erreurs sont alors

Guide Utilisateur EDI

possibles :

- Pour toute erreur technique de format de données, un message de type FRA917 sera retourné intégrant l'erreur identifiée
- Pour toute erreur métier, fonctionnelle ne respectant pas les règles de gestions décrites dans ce document, un message FRA906 sera généré mentionnant le champ en erreur ainsi que l'erreur rencontrée.

2.7.2 GESTION DES REJEUX

Pour répondre à des indisponibilités techniques temporaires pouvant avoir lieu sur le SI Douane ou celui de l'éditeur EDI, un système de rejeu est à mettre en place de part et d'autre.

2.7.2.1 REJEUX DES APPELS VERS LA DOUANE

Deux cas sont à considérer :

- À l'appel du webservice : une erreur HTTP 500 est renvoyée ou l'appel tombe en timeout : le SI de l'éditeur EDI doit rejouer l'appel dans les conditions indiquées au paragraphe suivant en traitement du code d'erreur 500 ;
- Après publication :
 - une erreur fonctionnelle signalant une impossibilité de prendre en compte la demande est retournée dans un message FRA906 : le SI de l'éditeur EDI doit modifier le fichier pour corriger la ou les erreur(s) fonctionnelle(s) puis renvoyer la demande.
 - une erreur technique signalant une impossibilité de prendre en compte la demande est retournée dans un message FRA917 : le SI de l'éditeur EDI doit modifier le fichier pour corriger la ou les erreur(s) syntaxique(s) puis renvoyer la demande.

2.7.2.2 REJEUX DES APPELS VERS LE SI DES ÉDITEURS EDI

Si une erreur HTTP 500 est renvoyée, ou si l'appel tombe en timeout : la plateforme d'échange de la Douane rejoue l'appel plusieurs fois selon le tableau présenté ci-dessous :

Palier de rejeu	Intervalle de rejeu	en milliseconde	Gamma2 - Operateur
Rejeu technique microcoupure	0:01:00	60,000	3
Rejeu technique mineur	0:05:00	300,000	3
Rejeu lissage de charge	0:15:00	900,000	3
Rejeu incident	0:30:00	1,800,000	2
Rejeu incident majeur	1:00:00	3,600,000	10

2.8 SÉCURITÉ

2.8.1 ÉCHANGES SYSTÈMES ÉDITEURS EDI VERS DOUANE

La sécurité des échanges des systèmes éditeurs EDI vers Douane est portée par une authentification OAuth2 avec un chiffrement de tous les échanges en HTTPs.

Les principes d'authentification en OAuth2 sont les suivants :

- Les endpoints des services Douane exposés sur Internet sont sécurisés via l'utilisation d'un jeton d'authentification dans le header HTTP.
- Le jeton d'accès (Access Token) est obtenu via l'appel d'un endpoint dédié (/oauth2/token) permettant d'authentifier le système éditeur EDI auprès du serveur d'authentification de la Douane.
- L'authentification du compte de service repose sur le flux « Resource Owner Password Credentials Grant » de la spécification OAuth2.
- Le jeton d'authentification obtenu doit ensuite être utilisé pendant toute sa durée de vie pour ne pas saturer inutilement le serveur d'authentification.
- L'endpoint /oauth2/token n'est donc à rappeler que lorsque le jeton est expiré.

Le chiffrement des échanges en HTTPs doit s'effectuer selon le protocole TLS1.x via l'utilisation de certificats (one-way). Le certificat serveur Douane est utilisé pour établir la session TLS.

Seuls les prestataires disposant d'autorisations EDI et certifiés par la Douane sont en mesure d'échanger des informations de manière électronique.

2.8.2 ÉCHANGES DOUANE VERS SYSTÈMES ÉDITEURS EDI

La sécurité des échanges Douane vers systèmes éditeurs EDI est portée par l'envoi d'un jeton Opérateur stocké dans le SI Douane avec un chiffrement de tous les échanges en HTTPs.

Les éditeurs EDI sont responsables de la mise à disposition des informations techniques pour permettre les échanges vers leur système (URL et jeton d'authentification). Les éditeurs EDI doivent respecter les principes décrits dans le chapitre [cf.Caractéristiques](#)

Guide Utilisateur EDI

[communes aux échanges](#) . En termes d'authentification, le système de l'opérateur doit vérifier, à chaque appel, la validité du jeton d'authentification positionné dans le header HTTP (dans le champ Authorization: Bearer).

Le chiffrement des échanges en HTTPs doit s'effectuer selon le protocole TLS1.x via l'utilisation de certificats (one-way). Le certificat serveur de l'opérateur est utilisé pour établir la session TLS. La solution de configuration initiale de ces informations est en cours de définition. À défaut de service automatisant cette mise à jour, un processus manuel ad hoc sera mis en place pour gérer l'initialisation au démarrage du système et les modifications ultérieures.

3 LECTURE DU CDS EN OPEN API

3.1 GUIDE DE COMPRÉHENSION

Ce guide vise à apporter aux éditeurs EDI une meilleure compréhension lors de la lecture du Contrat de Service (CDS) en Open API. Le CDS fournit une description exhaustive de la manière dont les systèmes éditeurs EDI peuvent générer des objets dans un langage de programmation et formalise les flux JSON pour la communication avec Gamma2.

3.1.1 AVANTAGES DE L'UTILISATION D'OPENAPI

OpenAPI permet la description formelle d'une API dans un format lisible par une machine et donne la possibilité à des outils automatisés de la traiter, permettant ainsi :

- **La validation et l'harmonisation de la description** via la vérification de la syntaxe du fichier de description et du respect d'une version donnée des spécifications.
- **La validation des données** grâce à la vérification des données transitant par l'API des éditeurs EDI (dans les deux sens), pendant le développement et après le déploiement.
- **La génération de la documentation** via la création et le maintien à jour d'une documentation traditionnelle lisible par l'homme (sur la base de la description lisible par la machine).
- **La génération de code** par le biais de la création de code serveur et client dans des langages de programmation définis, évitant la validation des données ou la rédaction de *glue code* SDK, par exemple.
- **La création de pseudo-serveurs (Mock Servers)** fournissant des exemples de réponses pour commencer à tester avant d'écrire une seule ligne de code.

3.2 GÉNÉRATION DE CODE

La documentation OpenAPI **API Façade EDI vers GUN (GAMMA)** (cf. [Doc2]) et **API Façade GUN (GAMMA) vers EDI** (cf. [Doc1]) est lisible via un [éditeur](#). Ces documents décrivent la structure détaillée des flux échangés ainsi que les règles à respecter pour le format et le contenu des données JSON échangés avec Gamma2. Les contrats de service OpenAPI servent de documentation développeur, mais peuvent également être utilisés pour générer le code serveur ou client dans un grand nombre de langages via des générateurs ([cf.https://openapi-generator.tech/](https://openapi-generator.tech/)), ainsi l'intégration dans des bases de codes diverses est simplifiée.

3.3 RÈGLES DE GESTION

Il est également possible dans ces documentations de retrouver les règles de gestion à respecter définies par l'EMCS et s'appliquant sur l'ensemble des attributs des messages échangés. Ces règles de gestion sont référencées dans le tableau fourni ci-dessous.

4 RÈGLES DE GESTION ET MESSAGES ASSOCIÉS

4.1 PRÉSENTATION

Les règles listées ci-dessous reprennent les règles définies par la réglementation EMCS. Les identifiants mentionnés reprennent ceux de la réglementation EMCS.

Par exemple, la règle C002 définie par le système EMCS a été retranscrite en IC_RG_C002. La dénomination "IC_RG" permet d'indiquer que la règle est issue de la réglementation Intracommunautaire. Les spécificités de la réglementation française sont présentées sous la forme "FR_RG".

Ainsi lors de l'émission de tout message de type "FRXXXX" par un éditeur vers Gamma2, les règles de format et métier devront être respectées. Dans le cas contraire, Gamma2 construira et renverra respectivement une réponse de type :

- FRA917 pour toute erreur technique, c'est à dire de type : format des données, respect des RegEx des objets, nombre de caractères.
- FRA906 pour toute erreur fonctionnelle, dont les règles sont définies au sein des "Règles de gestion" au sein de ce document.

Afin d'illustrer leur compréhension, voici un exemple :

- Pour un message **FRA815** généré dans le cadre d'une circulation intracommunautaire en droits acquittés (**DAES_typecirculation1** = "IC"), il est nécessaire que le numéro du destinataire ne commence pas par "FR" lorsque l'expéditeur est français.
- Dans le cas contraire, lors de la mention d'un destinataire FR, (non-respect des règles de gestion), Gamma2 construira et renverra une réponse FRA906 (erreur fonctionnelle : non-respect des règles de gestion). La saisie est invalide et le système retourne le message généré **GEN_MSG40** indiquant : "Le numéro d'accise du destinataire ne doit pas commencer par « FR » en cas de circulation intracommunautaire."

Note : La notion "ne s'applique pas" dans les règles de gestion indique le fait que la donnée ne doit pas être communiquée.

Les différentes règles applicables définies dans le YAML sont référencées ci-dessous :

4.2 LISTE DES RÈGLES DE GESTION

Les règles générales ainsi que les messages généraux pour les EDI sont présents dans l'[Annexe2]

4.3 TABLEAU DE COHÉRENCE DES STATUTS ET DE RÉCEPTION DES MESSAGES

Le tableau ci-dessous présente pour chaque message reçu par Gamma2, les statuts possibles pour le Titre de Mouvement. Si le message reçu correspond à un titre de mouvement qui n'est pas dans l'un des statuts correspondants, alors un message 906 est remonté à l'expéditeur du mouvement.

Message transmis par l'expéditeur du message à Gamma2 (via GUN)	Statuts acceptés par Gamma2
813 (Changement de destination)	Émis (sans sous statut), Rejeté, Refusé, Refusé partiellement
818 (Certificat de Réception)	Émis (sans sous statut) ou Emis (CDR rejeté) ou Emis (paiement incorrect)
818 (Certificat de Réception après un changement de destination)	Émis (sans sous statut), Refusé, Refusé partiellement
819 (Alerte ou Rejet)801 (Émission d'un DAES), 815 (Draft de TM)	Émis (sans sous statut)
815 (Draft de TM)	Présence d'aucun DAES en BDD sur le même LRN (815) ou CRA (801)
807 (Interruption de mouvement)	Émis (sans sous statut), Rejeté, Refusé, Refusé partiellement
1010 (Ajout d'une créance)	Émis (en attente de paiement) ou Emis (paiement incorrect)

5 RÉFÉRENTIELS

5.1 PRÉSENTATION

Les données référentielles présentées ci-dessous sont disponibles à l'adresse : <https://www.douane.gouv.fr/service-en-ligne/gamref>

5.2 LISTE DES DONNÉES DE RÉFÉRENCE

5.2.1 OBJET DU PARAGRAPHE

Cette section a pour objectif de lister les références et codes de référence utilisés au sein de GAMMA 2.
L'indicateur de portée indique si la donnée est Européenne (M) ou Nationale (N).

5.2.2 GESTION DES VALEURS GAMREF

Lors de la récupération des valeurs, le système filtre automatiquement sur les valeurs "actives", c'est à dire dont la date du jour est comprise entre la date de début et date de fin Gamref.
Le contenu de ces données est disponible au sein du référentiel douanier GamRef.

5.2.3 RÉFÉRENTIELS SPÉCIFIQUES

5.2.3.1 REF_FR_01 : UNITÉ DE TEMPS

Code	Libellé affiché
J	Jour(s)
H	Heure(s)

5.2.3.2 REF_FR_02 : TYPE D'ÉVÉNEMENT

Code	Libellé affiché
1	Changement de destination
2	Clôture
3	Explication (sur l'accusé de réception) fournie par le destinataire
4	Explication (sur l'accusé de réception) fournie par l'expéditeur
5	Explication fournie par le destinataire
6	Explication fournie par l'expéditeur
7	Ajout d'un commentaire
8	Alerte
9	Rejet du DAES
10	Rapport d'événement
11	Interruption d'un mouvement
12	Réception d'un message d'erreur (intracommunautaire)
13	Refus / Refus partiel
14	Réception du rapport de contrôle
15	Recouvrement de droits
16	Réception d'informations liées à un contrôle
17	Stop du mouvement
18	Apurement
19	Echéance d'un timer

5.2.4 RÉFÉRENTIELS IC ET FR

Guide Utilisateur EDI

Ci-dessous sont détaillés les éléments fonctionnels disponibles au sein du référentiel. Sont ainsi présentés différents éléments :

- La dénomination Ref XX indique le numéro de référence interne du référentiel
- La dénomination Ref DDNEA indique la référence au sein de la documentation européenne EMCS, et reprise au sein du YAML.

5.2.4.1 REF_01 - RAISON D'IMPOSSIBILITÉ D'ACTION ()

Ref DDNEA : BC03 - CL Administrative Cooperation Action Not Possible Reason

5.2.4.2 REF_02 - RAISON D'ALERTE OU DE REJET (ALERTORREJECTIONREASONS)

Ref DDNEA : BC22 - CL Alert or Rejection of Movement Reasons

5.2.4.3 REF_03 - BUREAU (BUR_EU)

Référentiel français

5.2.4.4 REF_04 - RAISON D'ANNULATION (CANCELLATIONREASONS)

Ref DDNEA : BC43 - CL Cancellation Reasons

5.2.4.5 REF_05 - CATÉGORIE DE PRODUIT VINICOLE (CATEGORYOFWINEPRODUCT)

Ref DDNEA : TC38 - TC Category of Wine Product

5.2.4.6 REF_06 - CODE VINICOLE INTERPROFESSIONNEL (CODESTATISTIQUEREGIONAL)

Référentiel français

5.2.4.7 REF_07 - RAISON DU REJET D'EXPORT (COMMONREQUESTREJECTIONCODE)

Ref DDNEA : TC10 - TC Common Request Rejection Reason

5.2.4.8 REF_08 - TYPE DE REQUÊTE (COMMONREQUESTTYPE)

Ref DDNEA : TC04 - TC Common Request Type

5.2.4.9 REF_09 - TYPE DE CONTRÔLE (CONTROLTYPE)

Ref DDNEA : TC81 - TC Control Type

5.2.4.10 REF_10 - PAYS (COUNTRYCODE)

Ref DDNEA : BC08 - CL Country Codes

5.2.4.11 REF_11 - RAISON DE REJET (CUSTOMSREJECTIONREASONCODE)

Ref DDNEA : TC18 - TC Customs Rejection Reason Code

5.2.4.12 REF_12 - EXPLICATION DE RETARD (DELAYEXPLANATIONCODE)

Ref DDNEA : BC51 - CL Delay Explanations

5.2.4.13 REF_13 - TYPE DE DESTINATION (DESTINATIONTYPECODE)

Ref DDNEA : TC32 - TC Destination Type Code

5.2.4.14 REF_14 - CODE DIAGNOSTIQUE (DIAGNOSISCODE)

Ref DDNEA : TC72 - TC Diagnosis Code

5.2.4.15 REF_15 - TYPE DE DOCUMENT (DOCUMENTTYPE)

Ref DDNEA : BC106 - CL Type of Document

5.2.4.16 REF_16 - PERSONNE AYANT RAPPORTÉ L'ÉVÈNEMENT (EVENTSUBMITTINGPERSON)

Ref DDNEA : BC34 - CL Event Submitting Persons

5.2.4.17 REF_17 - TYPE D'ÉVÈNEMENT (EVENTTYPE)

Ref DDNEA : BC15 - CL Events Types

5.2.4.18 REF_18 - TYPE DE PREUVE (EVIDENCETYPE)

Ref DDNEA : BC01 - CL Evidence Types

5.2.4.19 REF_19 - STATUT DE LA DÉCLARATION (EXCISEOPERATESTATESTYPE)

Ref DDNEA : TC50 - TC Status Type

5.2.4.20 REF_20 - CATÉGORIE DE PRODUIT (EXCISEPRODUCTCATEGORIES)

Ref DDNEA : BC66 - CL Excise Products Categories

Guide Utilisateur EDI

5.2.4.21 REF_21 - CODE DES PRODUITS D'ACCISES (EXCISEPRODUCTCODE)

Ref DDNEA : BC36 - CL Excise Product

5.2.4.22 REF_22 - ERREUR FONCTIONNELLE (FUNCTIONALERRORCODE)

Ref DDNEA : TC49 - TC Functional Error Codes

5.2.4.23 REF_23 - GESTION DES TABLES POUR LES OPÉRATEURS (GESTIONTABLESOPERATEURS)

Référentiel français

5.2.4.24 REF_24 - CONCLUSION GÉNÉRALE DE L'ACCUSÉ (GLOBALCONCLUSIONOFRECEIPT)

Ref DDNEA : TC16 - TC Global Conclusion Of Receipt

5.2.4.25 REF_25 - RÉSULTAT DE CONTRÔLE (GLOBALCONTROLCONCLUSION)

Ref DDNEA : TC83 - TC Global Control Conclusion

5.2.4.26 REF_26 - GARANT (GUARANTORTYPECODE)

Ref DDNEA : TC29 - TC Guarantor Type Code

5.2.4.27 REF_27 - RAISONS D'IMPOSSIBILITÉ DE RÉALISATION (IMPOSSIBLEREASONFORACA)

Ref DDNEA : BC03 - CL Administrative Cooperation Action Not Possible Reason

5.2.4.28 REF_28 - LANGUE (LANGUAGECODE)

Ref DDNEA : BC12 - CL Language Codes

5.2.4.29 REF_29 - RAISON DE REJET DE CLÔTURE MANUEL (MANUALCLOSUREREJECTIONREASONS)

Ref DDNEA : BC108 - CL Manual Closure Rejection Reasons

5.2.4.30 REF_30 - RAISONS DE DEMANDE DE CLÔTURE MANUELLE (MANUALCLOSUREREQUESTREASONS)

Ref DDNEA : BC107 - CL Manual Closure Request Reasons

5.2.4.31 REF_31 - ADMINISTRATION NATIONALE (MEMBERSTATECODE)

Ref DDNEA : BC11 - CL National Administrations

5.2.4.32 REF_32 - TYPE DE MESSAGE (MESSAGECODE)

Ref DDNEA : TC73 - TC Message Role Code

5.2.4.33 REF_33 - MOTIF DE L'APUREMENT MANUEL (NAT T REF MOTIF APRMNT M)

Référentiel français

5.2.4.34 REF_34 - NOMENCLATURE COMBINÉE (NC_CODE)

Ref DDNEA : BC37 - CL CN Codes

5.2.4.35 REF_35 - CODE PRODUIT - NOMENCLATURE (NC_EXCISEPRODUCT)

Référentiel français

5.2.4.36 REF_36 - OPÉRATEUR (OPERATOR)

Référentiel français

5.2.4.37 REF_37 - TYPE D'ORIGINE (ORIGINTYPECODE)

Ref DDNEA : TC30 - TC Origin Type Code

5.2.4.38 REF_38 - TYPE DE COLIS (PACKAGINGCODE)

Ref DDNEA : BC17 - CL Packaging Codes

5.2.4.39 REF_39 - CONTRÔLE RÉALISÉ (PERFORMEDCONTROLACTION)

Ref DDNEA : TC84 - TC Performed Control Action

5.2.4.40 REF_40 - RAISON DE STOP DE MOUVEMENT (REASONSFORINTERRUPTION)

Ref DDNEA : BC26 - CL Reasons For Interruption

5.2.4.41 REF_41 - TYPE DE DÉPASSEMENT DE DÉLAI (REMINDERMESSAGETYPE)

Ref DDNEA : TC48 - TC Reminder Message Type

5.2.4.42 REF_42 - TYPE DE MESSAGE DE RAPPORT (REPORTMESSAGETYPE)

Guide Utilisateur EDI

Ref DDNEA : TC85 - TC Report Message Type

5.2.4.43 REF_43 - CODE DE RECHERCHE (REQUESTEDLISTOFCODES)

Ref DDNEA : TC13 - TC Requested List of Codes (external) ou TC25 - TC Requested List of Codes (full)

5.2.4.44 REF_44 - TYPE DE MESSAGE CD (REQUESTEDMESSAGETYPE)

Ref DDNEA : TC64 - TC Requested Message Type

5.2.4.45 REF_45 - TYPE DE MESSAGE FR DSA (REQUESTEDMFRMESSAGEDSATYPE)

Référentiel français

5.2.4.46 REF_46 - TYPE DE MESSAGE FR (REQUESTEDMFRMESSAGETYPE)

Référentiel français

5.2.4.47 REF_47 - TYPE DE RECHERCHE (REQUESTMESSAGENAME)

Ref DDNEA : TC05 - TC Request Message Name

5.2.4.48 REF_48 - LISTE DES STATUTS (STATUSREQUESTMESSAGETYPE)

Ref DDNEA : TC76 - TC Status Request Message Type

5.2.4.49 REF_49 - AUTEUR DU MESSAGE (SUBMITTERTYPE)

Ref DDNEA : TC61 - TC Submitter Type

5.2.4.50 REF_50 - TYPE DE MESSAGE TECHNIQUE (TECHNICALMESSAGETYPE)

Ref DDNEA : TC60 - TC Technical Message Type

5.2.4.51 REF_51 - ORGANISATEUR DE TRANSPORT (TRANSPORTARRANGEMENT)

Ref DDNEA : TC70 - TC Transport Arrangement

5.2.4.52 REF_52 - MODE DE TRANSPORT (TRANSPORTMODECODE)

Ref DDNEA : BC67 - CL Transport Modes

5.2.4.53 REF_53 - TYPE DE TRANSPORT (TRANSPORTSUNIT)

Ref DDNEA : BC35 - CL Transport Units

5.2.4.54 REF_54 - TYPE DE RAPPEL (TYPEOFRECALL)

Référentiel français

5.2.4.55 REF_55 - UNITÉ DE QUANTITÉ (UNITSOFMESURE)

Ref DDNEA : BC52 - CL Units Of Measure

5.2.4.56 REF_56 - RAISON D'INSATISFACTION/NON CONFORMITÉ (UNSATISFACTORYREASONCODE)

Ref DDNEA : BC46 - CL Reasons for Unsatisfactory Receipt or Control Report

5.2.4.57 REF_57 - CODE DE LA ZONE VITICOLE (WINEGROWINGZONE)

Ref DDNEA : BC40 - CL Wine-Growing Zones

5.2.4.58 REF_58 - CODE MANIPULATION (WINEOPERATIONCODE)

Ref DDNEA : BC41 - CL Wine Operation Codes

5.2.4.59 REF_59 - APPLICABILITÉ DU DEGREE PLATO PAR ETAT MEMBRE (MEMBERSTATEDEGREEPLATO)

Ref DDNEA : BC109 - CL Member State-Degree Plato

5.2.4.60 REF_60 - RAISON DU CONTRÔLE (CONTROLREASON)

Ref DDNEA : TC82 - TC Reason for Control

5.2.4.61 REF_61 - TYPE DE MESSAGE DE RAPPORT DE CONTRÔLE (CONTROLREPORTMESSAGETYPE)

Ref DDNEA : TC98 - TC Control Report Message Type

5.2.4.62 REF_62 - INDICATEUR DE PERTES OU D'EXCÉDENTS ()

TC47 - TC Indicator of Shortage or Excess

5.2.4.63 REF_63 - TYPE D'OPÉRATEUR (TRADERPERSONTYPE)

Ref DDNEA : TC104 - Trader Person Type

Guide Utilisateur EDI

5.2.4.64 REF_64 - TYPE D'AUTRE DOCUMENT D'ACCOMPAGNEMENT (OTHERACCOMPANYINGDOCUMENTTYPE)

Ref DDNEA : TC105 - Other Accompanying Document Type

5.2.4.65 REF_65 - TYPE DE CHANGEMENT DE DESTINATION (CHANGEDDESTINATIONTYPECODE)

Ref DDNEA : TC77 - TC Changed Destination Type Code

5.2.4.66 REF_66 - TYPE DE NOTIFICATION (NOTIFICATIONTYPE)

Ref DDNEA : TC Notification Type

5.2.4.67 REF_67 - TYPE DE STATUT (STATUSTYPE)

Ref DDNEA : TC50 - TC Status Type

Ajout statuts pour la gestion de l'apurement manuel (FRA818)

Code	Libellé
X20	EN ATTENTE PAIEMENT
X21	APUREMENT VALIDÉ

5.2.4.68 REF_68 - TYPE DE MESSAGE SYNCHRONISATION (MESSAGETIMEFORSYNCHRONISATION)

Référentiel français

5.2.4.69 REF_69 - RAISON DE LA DEMANDE (ACOREQUESTREASON)

Ref DDNEA: BC59 - CL Request Reason

5.2.4.70 REF_70 - ACTION DEMANDÉE (ADMINISTRATIVECOOPERATIONACTION)

Ref DDNEA: BC57 - CL Request Action

5.2.4.71 REF_71 - TYPE DE REQUÊTE ACO ()

Ref DDNEA: TC90 - ACO Request Type

5.2.4.72 REF_72 - RAISON DU REFUS ()

Ref DDNEA: BC09 - Refusal reasons

5.2.4.73 REF_73 - TYPE DE MESSAGE DE RÉPONSE ()

Ref DDNEA: TC86 - Answer message type

5.2.4.74 REF_99 - BOOLÉEN

Ref DDNEA : TC27 - TC Flag

5.2.4.75 REF_100 - ETAT MEMBRE-DEGRÉ PLATO

Ref DDNEA : BC109

Code Pays Etat Membre	Applicabilité Degré Plato
AT	Oui
BE	Oui
BG	Oui
CY	Non
CZ	Oui
DE	Oui
DK	Non
EE	Non
EL	Oui
ES	Oui
FI	Non
FR	Non

Guide Utilisateur EDI

GB	Non
HR	Non
HU	Non
IE	Non
IT	Oui
LT	Non
LU	Oui
LV	Non
MT	Oui
NL	Oui
PL	Oui
PT	Oui
RO	Oui
SE	Non
SI	Non
SK	Non
XI	Non

6 CINÉMATIQUE D'ÉCHANGES

6.1.1 MESSAGES FONCTIONNELS ÉMIS PAR L'OPÉRATEUR

Il existe un schéma json spécifique à chacun des messages fonctionnels de GAMMA2.

La nature du message utilisé définit le traitement à appliquer.

Le tableau ci-dessous liste les différents messages que peut émettre un opérateur vers GAMMA2. Un expéditeur et un destinataire n'effectuant pas les mêmes actions au sein de la téléprocédure, une distinction est faite entre les deux rôles.

6.1.1.1 TRAÇABILITÉ DES MESSAGES EDI

Les opérateurs EDI envoient à l'application Gamma2 un message FRA en précisant un *messageId* au sein du header HTTP transmis à la Douane (via l'application GUN).

Ils sont notifiés de la bonne réception et du traitement du message via un autre message FRA. Ce dernier possède alors un *correlationId* similaire au *messageId* du message originel.

Le cas du FRA818 est un peu particulier avec les notifications de réception puis d'apurement. Dans chacune des notifications, le *correlationId* sera identique au *messageId* présent dans le FRA818 initial.

Ces éléments sont précisés au sein des Yaml (cf. [Doc1] et [Doc2]).

Exemple : "*messageId*: 0123546789" où 0123546789 est un identifiant unique.

6.1.1.2 DAES

Mes- sage	Description
FRA815	Création d'un DAES
FRA813	Changement de destination
FRA818	Certificat de Réception (CDR)
FRA819	Alerte ou rejet
FRA837	Explication de dépassement de délai pré-Apurement
FRA871	Explication de CDR non conforme post-apurement
FRA900	Demande de synchronisation EDI
FRA1010	Notification des Mouvement(s) payé(s) suite à la réalisation du certificat de réception pour les DAES ayant des marchandises mises à la consommation.
FRA1020	Notification de Gamma2 mentionnant une erreur dans le certificat de réception ou d'erreur liée aux formalités comptables.

6.1.2 DIAGRAMME DES ÉCHANGES

Les différents diagrammes de séquence ci-dessous représentent un échange entre deux opérateurs EDI. Dans le cas où l'un des deux serait en DTI, il n'y a aucune conséquence sur le processus décrit. Cependant un utilisateur connecté en DTI aura l'information via l'interface GAMMA et non via la réception d'un message EDI.

6.1.2.1 SCÉNARIOS MAJEURS DAES (SANS ERREUR)

6.1.2.1.1 CRÉATION D'UN DAES PAR UN EXPÉDITEUR FRANÇAIS

L'expéditeur français génère un message FRA815 à destination de Gamma2 :

- En cas de traitement conforme, un FRA801 lui sera retourné
 - Note importante : dans le cas où le degré Plato est facultatif, il convient de le renseigner quand même si d'éventuels changements de destination vers un Etat membre qui l'utilise sont envisageables.
- En cas de traitement non conforme, un message FRA917 sera retourné en cas d'erreur technique, et un message FRA906 en cas d'erreur fonctionnelle.

6.1.2.1.2 ÉMISSION D'UN CERTIFICAT DE RÉCEPTION PAR LE DESTINATAIRE FRANÇAIS

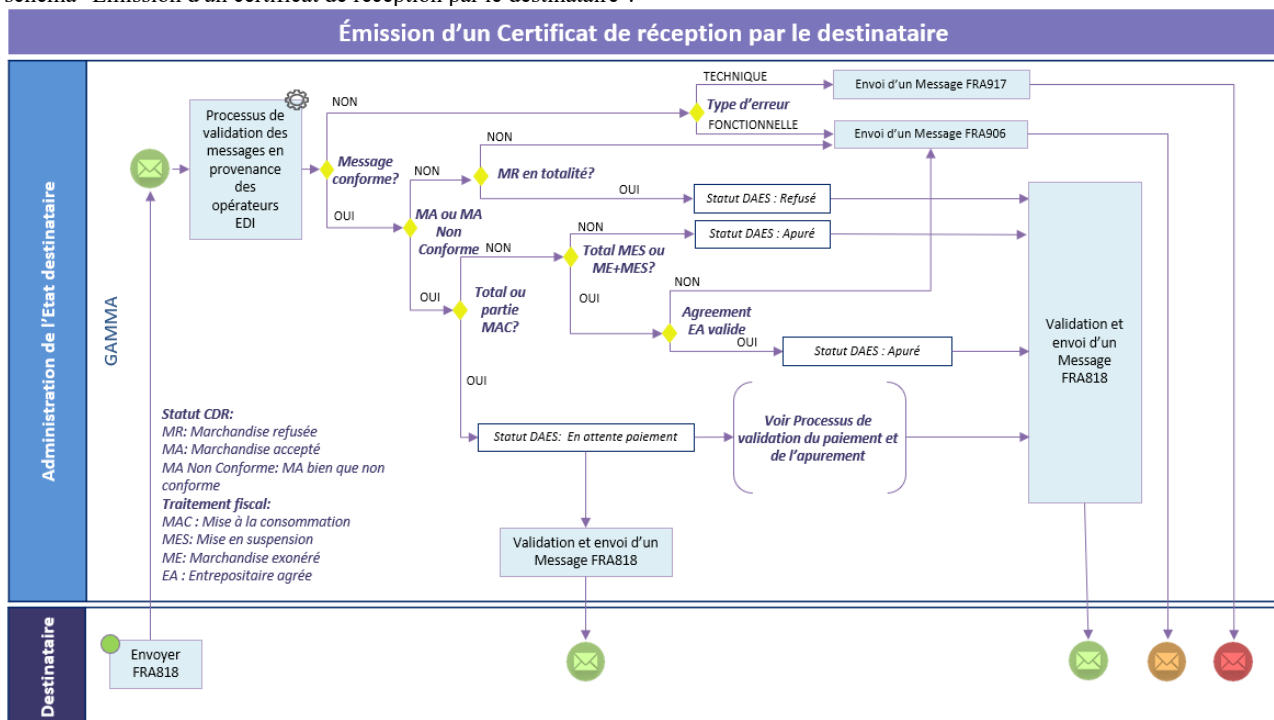
Un destinataire français reçoit un DAES émis par un expéditeur autre EM. Il doit informer la douane du devenir des marchandises via l'établissement d'un Certificat de Réception (CDR), message FRA818 (cf. [Exemple4]) :

- Précision de la conclusion générale du certificat de réception
- Précision sur les quantités des articles reçus si différents du déclaré

Guide Utilisateur EDI

- Précision du traitement fiscal à la réception des articles
 - Exonération** : Le produit S600 - "alcool complètement dénaturé, concerné par l'article 20 de la directive 92/83/EEC", s'agissant d'alcool qui a été dénaturé, remplit donc les conditions pour bénéficier d'une exonération fournie par l'article 27(1)(a) de la directive.
 - Mise en suspension** : Pour chaque article mis en suspension, un numéro d'entrepôt agréé (EA) doit être associé à la catégorie de produit d'accise de l'article. Si la concordance entre le type d'EA et la catégorie de produit d'accise n'est pas respectée, alors un message d'erreur sera retourné par le système.
 - Si le type d'EA est W alors les produits EXXX sont acceptés et le produit S500 est également accepté
 - Si le type d'EA est H alors uniquement les produits E200 sont acceptés
 - Pour les autres types d'EA (A,B,C,E, F, G, P ou S) les articles de type CI (La catégorie de produit d'accise commence par B, I, S, T, W ou X) sont acceptés. Pour toute catégorie d'article mis en suspension, la même catégorie doit être définie au sein du ou des relations EA renseignées.
 - Mise à la consommation** : Mise en vente des articles donnant lieu à la réalisation des formalités fiscales. Les opérateurs qui mettent à la consommation leurs produits doivent déclarer ces mouvements auprès de l'administration des douanes. Cette déclaration donnera lieu à la création d'une créance qu'il conviendra de régulariser et de communiquer à Gamma2.

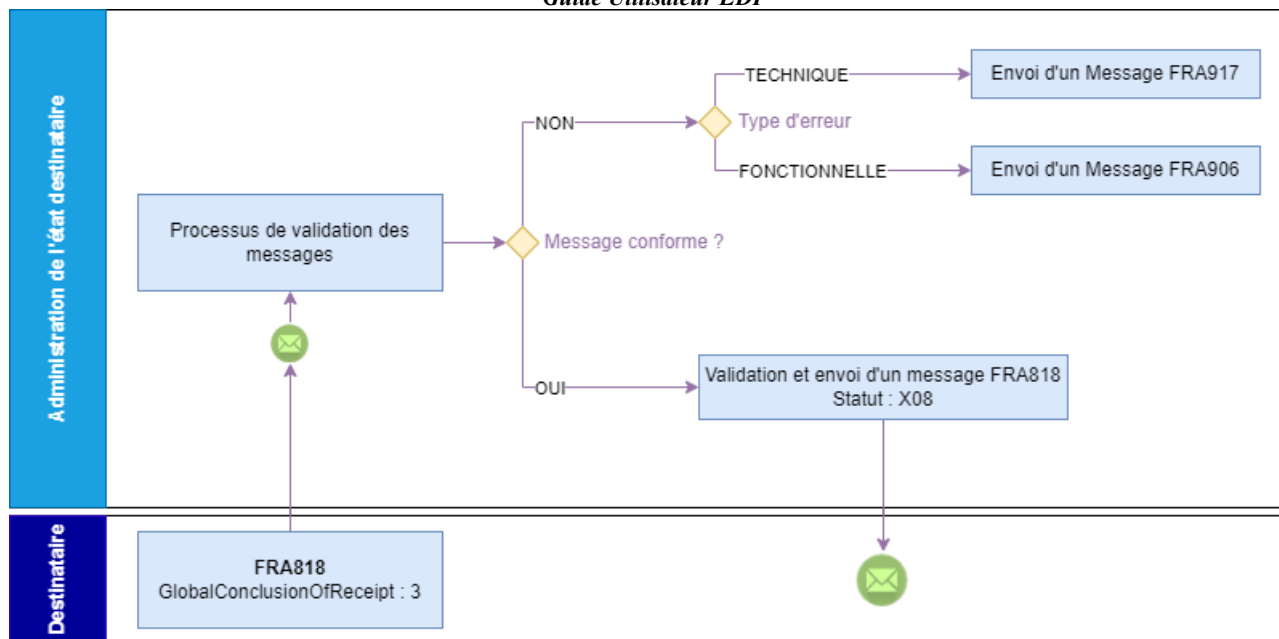
Après les différentes validations du message, les messages sont envoyés au destinataire et/ou expéditeur comme indiqué sur le schéma "Emission d'un certificat de réception par le destinataire".



6.1.2.1.2.1 Les marchandises sont refusées

Le destinataire français envoie un FRA818. Il indique en conclusion du certificat de réception que les marchandises sont refusées. Si le message est conforme, alors le destinataire reçoit un FRA818 en notification avec le statut du DAES à "X08-REFUSE". Sinon, il recevra un FRA906 ou FRA917.

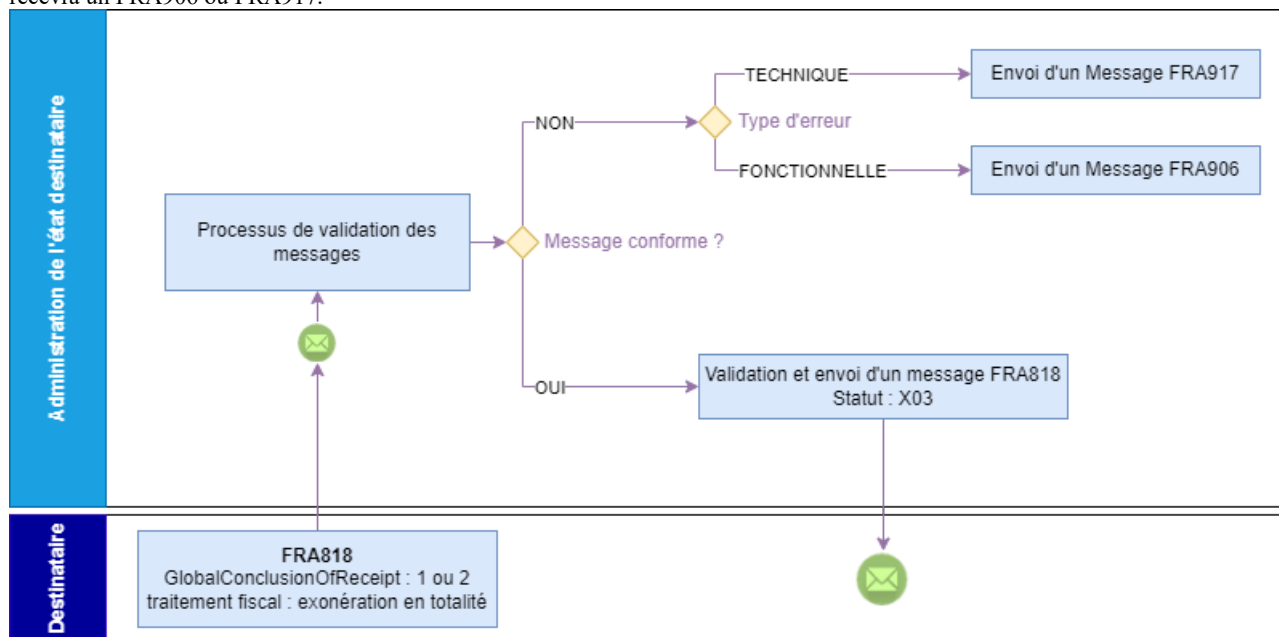
Guide Utilisateur EDI



6.1.2.1.2.2 Les marchandises sont acceptées et mises en exonération en totalité

Le destinataire français envoie un FRA818. Il indique en conclusion du certificat de réception que les marchandises sont acceptées. Il indique aussi que le traitement fiscal appliqué sur l'ensemble des produits est l'exonération.

Si le message est conforme, alors le destinataire reçoit un FRA818 en notification avec le statut du DAES à "APURE". Sinon, il recevra un FRA906 ou FRA917.



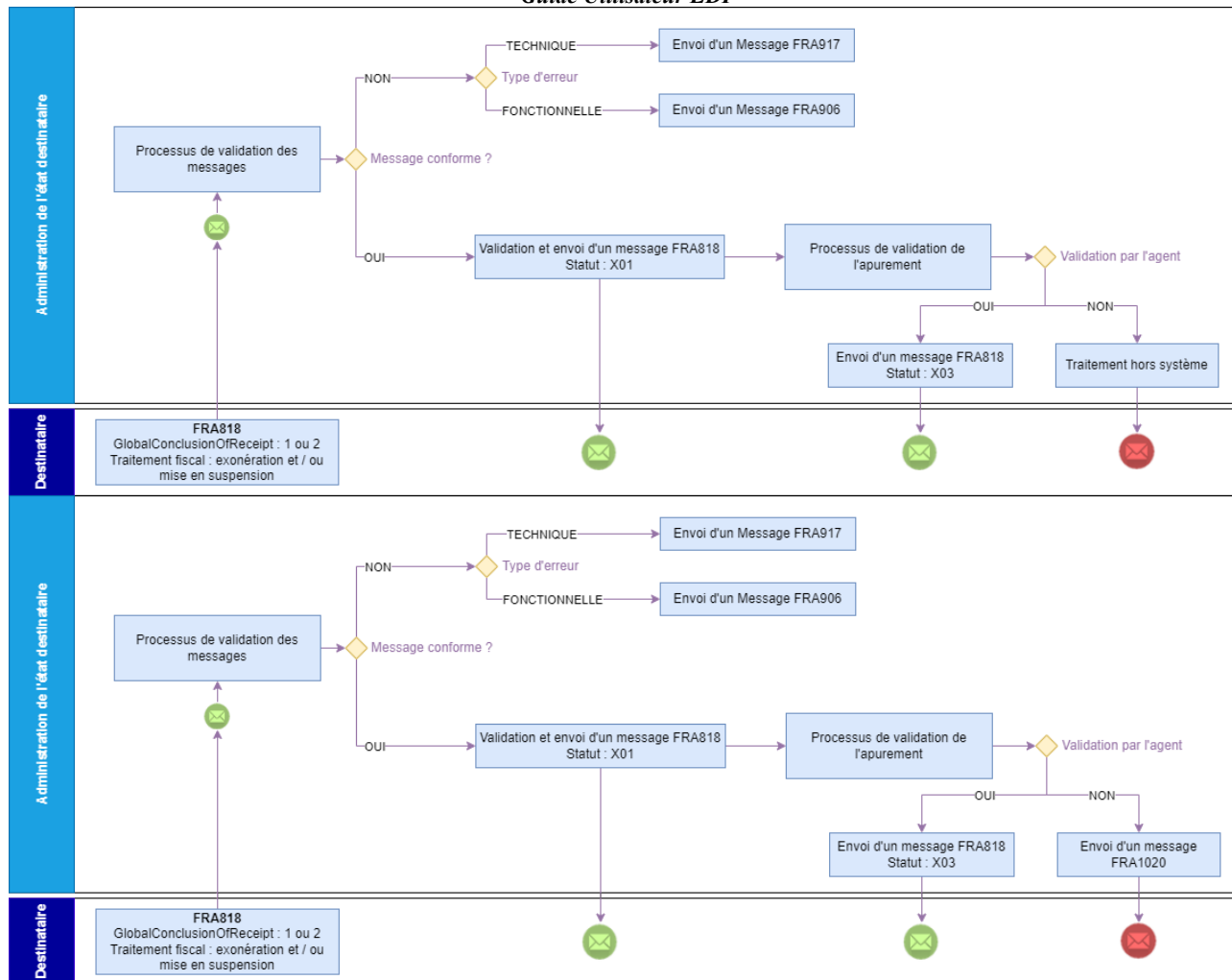
6.1.2.1.2.3 Les marchandises sont acceptées et aucune n'est mise à la consommation

Le destinataire français envoie un FRA818. Il indique en conclusion du certificat de réception que les marchandises sont acceptées. Il indique aussi que le traitement fiscal appliqué sur les produits est soit l'exonération soit la mise en suspension. Il conviendra d'indiquer un numéro d'entrepôt agréé si un produit est mis en suspension.

Si le message est conforme, alors le destinataire reçoit un FRA818 en notification avec le statut du DAES à "X01 - EMIS". Sinon, il recevra un FRA906 ou FRA917.

Le certificat de réception est ensuite validé par un agent douanier avant d'être transmis à l'EM.

Guide Utilisateur EDI



6.1.2.1.2.4 Les marchandises sont acceptées et tout ou partie est mis à la consommation

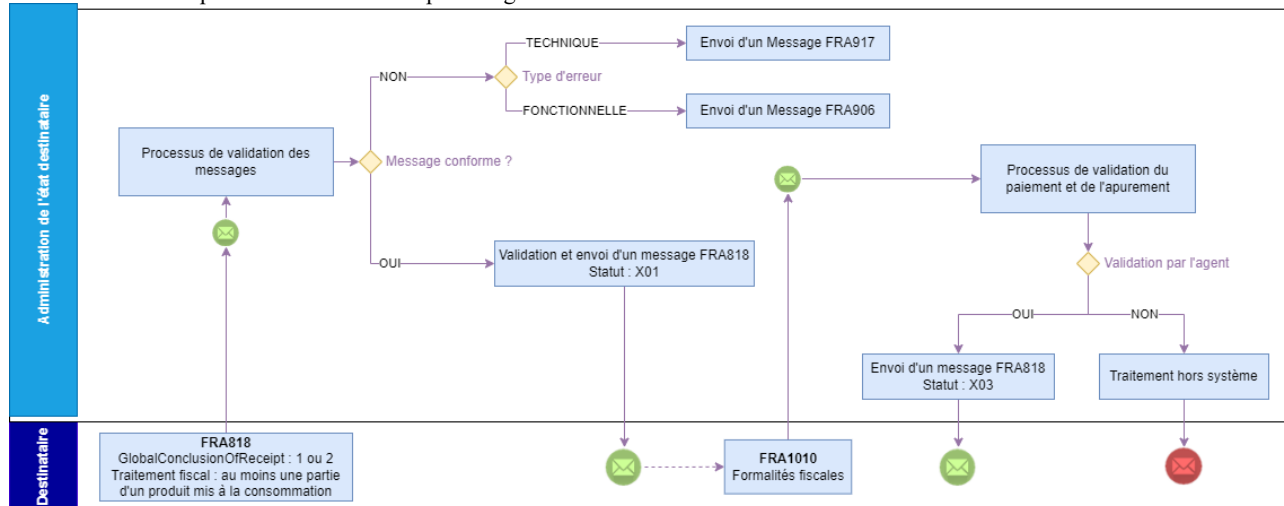
Le destinataire français envoie un FRA818. Il indique en conclusion du certificat de réception que les marchandises sont acceptées. Il indique aussi le traitement fiscal appliqué sur les produits et au moins une partie d'un produit est mis à la consommation.

Si le message est conforme, alors le destinataire reçoit un FRA818 en notification avec le statut du DAES à "EMIS". Sinon, il recevra un FRA906 ou FRA917.

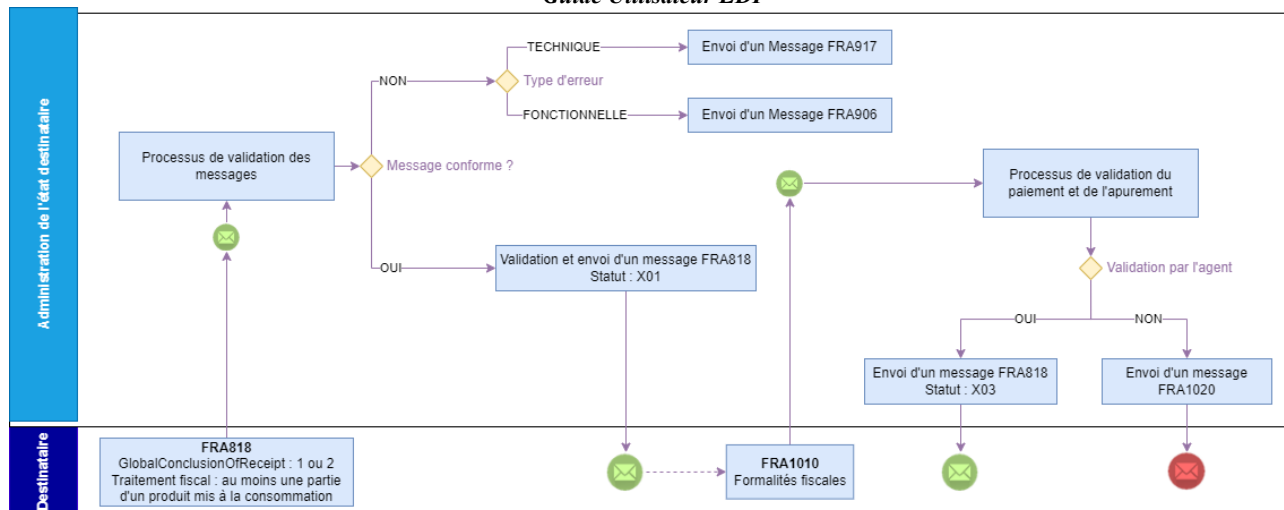
Le destinataire envoie ensuite un FRA1010 afin d'indiquer le paiement appliqué.

Si le message est conforme, alors le destinataire reçoit un FRA1010 en notification. Sinon, il recevra un FRA906 ou FRA917.

Le certificat de réception est ensuite validé par un agent douanier avant d'être transmis à l'EM.



Guide Utilisateur EDI



6.1.2.1.2.5 Modification du certificat de réception en cas d'invalidation par l'agent

En cas d'invalidation du certificat de réception par un agent douanier, un message FRA1020 est généré à destination de l'opérateur EDI. Ce message contient les raisons de l'invalidation de l'agent.

Le destinataire français est donc amené à renvoyer un FRA1010 si le paiement était incorrect ou bien un FRA818 si une modification doit être apportée sur le certificat de réception. De la même manière que pour les scénarios nominaux, si le message est conforme, alors l'opérateur recevra le message en guise de notification.

6.1.2.1.3 EMISSION D'UN CERTIFICAT DE RÉCEPTION PAR L'EXPÉDITEUR FRANÇAIS.

Le processus est identique à celui de l'émission d'un CDR par le destinataire.

Le cas métier est lié à un retour des marchandises au lieu d'expédition suite à un rejet partiel ou total des marchandises par le destinataires EM, ou à l'initiative de l'expéditeur.

Note : L'apurement indirect n'est pas géré au sein des DAES. Le traitement est celui du CDR.

6.1.2.1.4 CHANGER DE LIEU DE LIVRAISON SANS CHANGER DE DESTINATAIRE

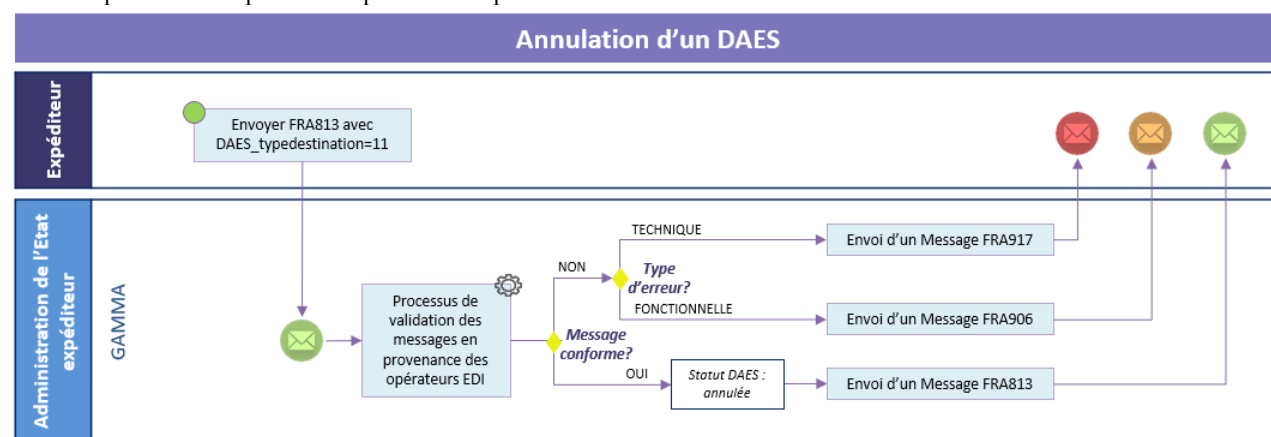
cf. 4.3.1.5 .Changer de lieu de livraison sans changer de destinataire. [Doc3]

6.1.2.1.5 ANNULER UN DAES

A contrario des DAE, les DAES ne disposent pas de message d'annulation, une annulation relève d'un changement de destination avec retour des marchandises à l'expéditeur. Le message 810 n'est donc pas disponible pour les DAES.

Changement de destination - Annulation de l'envoi lorsque la marchandise n'a pas encore été expédiée.

Ce cas se présente si l'expéditeur n'a pas encore expédié la marchandise et veut annuler l'envoi.



6.1.2.1.6 ALERTER ET REJETER UN DAES

cf. 4.3.1.10.Alerter et rejeter un DAE [Doc3]

6.1.2.1.7 EXPLIQUER DES PERTES ET/OU DES EXCÉDENTS

cf. 4.3.1.11.Expliquer des pertes et/ou des excédents [Doc3]

6.1.2.1.8 SYNCHRONISER UN DAES

Guide Utilisateur EDI

cf. 4.3.2. Synchroniser un DAE [Doc3]

6.1.2.2 AUTRES SCÉNARIOS DAES (SANS ERREUR)

6.1.2.2.1 *ÊTRE ALERTÉ EN CAS DE DÉPASSEMENT DU DÉLAI D'ENVOI DE L'ACCUSÉ DE RÉCEPTION OU DU CHANGEMENT DE DESTINATION*

cf.4.3.3.1.Être alerté en cas de dépassement du délai d'envoi de l'Accusé de Réception ou du Changement de Destination [Doc3]

6.1.2.2.2 *EXPLIQUER UN DÉPASSEMENT DE DÉLAI*

cf.4.3.3.2.Expliquer un dépassement de délai [Doc3]

6.1.2.2.3 *ÊTRE AVERTI EN CAS DE CLÔTURE MANUELLE D'UN DAES PAR LA DOUANE*

cf.4.3.3.3.Être averti en cas de clôture manuelle d'un DAE par la Douane [Doc3]

6.1.2.2.4 *ÊTRE AVERTI EN CAS D'INTERRUPTION D'UN DAES PAR LA DOUANE*

cf.4.3.3.4.Être averti en cas d'interruption d'un DAE par la Douane [Doc3]

6.1.2.2.5 *ÊTRE AVERTI EN CAS DE RAPPORT D'ÉVÉNEMENT PAR LA DOUANE*

cf.4.3.3.5.Être averti en cas de rapport d'événement par la Douane [Doc3]

6.1.2.3 SCÉNARIOS DAES EN ERREUR

6.1.2.3.1 *EXEMPLE DE SCÉNARIO EN ERREUR*

cf.4.3.4.1.Exemple de scénario en erreur [Doc3]