

## COMMUNIQUE DE PRESSE

Montreuil, le 8 avril 2026

Le service statistique ministériel de la douane annonce les résultats du commerce extérieur de la France pour le mois de février 2026 et du nombre d'opérateurs au 4<sup>ème</sup> trimestre 2025 et sur l'ensemble de l'année 2025, incluant un focus sur le suivi des opérateurs exportant vers les États-Unis.

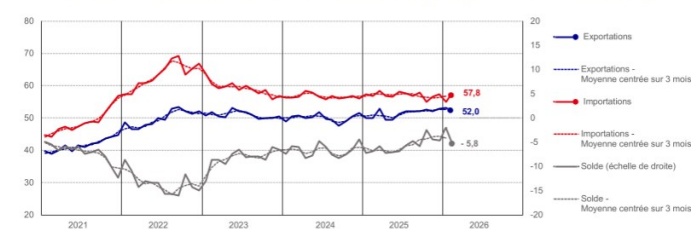


**Avertissement :** la publication mensuelle (voir résultats de février 2026) a fait l'objet d'une rénovation. Les commentaires portent désormais sur les indicateurs mensuels, et non plus sur les indicateurs en tendance (en moyenne sur trois mois), afin de décrire plus précisément les variations conjoncturelles. La publication est également plus détaillée, par produits et par grandes zones géographiques.

### 1. Résultats de février 2026 : Le solde commercial se dégrade nettement en raison d'une forte hausse des importations.

En février 2026, le solde commercial marque un net recul de 3,8 milliards d'euros. Cette évolution s'explique par une forte hausse des importations (+ 2,6 milliards d'euros) ainsi que par une baisse des exportations de 1,2 milliard d'euros.

FIGURE 1 : SOLDE DU COMMERCE EXTÉRIEUR FAB/FAB (EN MILLIARDS D'EUROS)



La hausse des importations est portée par une augmentation des importations d'hydrocarbures naturels (+ 0,8 milliard d'euros), de matériels de transport (+ 0,7 milliard d'euros) et de produits pharmaceutiques (+ 0,5 milliard d'euros), notamment depuis la Chine.

La baisse des exportations s'explique quant à elle par une diminution marquée des exportations d'électricité (- 0,4 milliard d'euros) et de produits de l'industrie aéronautique et spatiale (- 0,3 milliard d'euros).

Le solde cumulé sur 12 mois s'améliore néanmoins de 1,1 milliard d'euros pour atteindre - 62,2 milliards d'euros. Il atteint ainsi un niveau haut comparable à celui de l'année 2020.

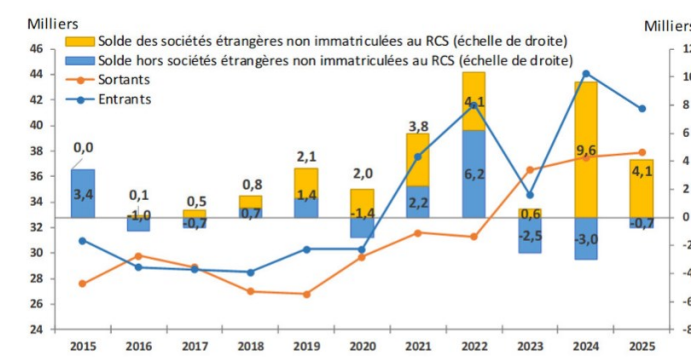
### 2. Bilan du nombre d'exportateurs sur l'ensemble de l'année 2025 : le nombre d'exportateurs « résidents » recule de 700 unités en 2025 par rapport à 2024.

En 2025, pour la troisième année consécutive, le nombre de sociétés « résidentes » (unités légales) est en recul (- 700 opérateurs), après une hausse très marquée en 2022 (+6 200 opérateurs). On dénombre ainsi 124 200 opérateurs « résidents » en 2025.

Cette notion de sociétés « résidentes » exclut les sociétés étrangères non immatriculées au registre du commerce et des sociétés (« non-résidentes ») afin de refléter au mieux l'activité industrielle et commerciale sur le territoire économique de la France.

En 2025, la dynamique des opérateurs non-résidents se poursuit (+4 100 après +9 600 en 2024).

FIGURE 2 : ÉVOLUTION DU NOMBRE D'OPÉRATEURS « ENTRANTS » ET « SORTANTS » À L'EXPORTATION



Source : DGDDI/DSECE (y compris matériel militaire et estimation des opérateurs non enquêtés)

### 3. Focus : Après un recul au cours de la première moitié de l'année, le nombre d'entreprises exportant vers les États-Unis rebondit nettement.

Dans le contexte de la hausse des tarifs douaniers américains, les bilans intègrent un éclairage sur le nombre d'exportateurs vers les États-Unis.

Pour les entreprises françaises, la hausse des tarifs douaniers américains a engendré un choc d'incertitude immédiat, pesant sur les décisions d'export vers ce marché.

Pourtant, malgré ces difficultés, la présence à l'exportation des entreprises sur le marché américain semble résister : sur l'ensemble de l'année, le nombre d'entreprises exportant vers les États-Unis est en hausse à 26 900 entreprises, soit 1 800 de plus qu'en 2024.

FIGURE 3 : ÉVOLUTION DU NOMBRE MENSUEL D'ENTREPRISES EXPORTATRICES VERS LES ÉTATS-UNIS, CALCULÉ EN GLISSEMENT ANNUEL



Source : DGDDI/DSECE (y compris matériel militaire et estimation des opérateurs non enquêtés)  
Champ : entreprises résidentes et non-résidentes.  
Note de lecture : en novembre 2025, le nombre d'entreprises exportant vers les États-Unis a augmenté de 1571 par rapport à novembre 2024.

Dans le détail, alors qu'il avait baissé au 2<sup>e</sup> trimestre 2025 (-100 unités) par rapport à la même période un an plus tôt avant de se stabiliser au 3<sup>e</sup> trimestre, le nombre d'opérateurs vers les États-Unis remonte fortement au 4<sup>e</sup> trimestre (+ 2 000 unités légales).

Cette hausse résulte d'une augmentation du nombre d'opérateurs de moins de 20 salariés (+ 2 300 unités), partiellement compensée par la baisse du nombre d'unités entre 20 et 250 salariés (- 300 unités). Par secteur, le nombre d'opérateurs augmente dans le commerce (+ 1 400 unités) et dans les services (+ 700 unités).

FIGURE 4 : NOMBRE D'OPÉRATEURS EXPORTANT VERS LES ÉTATS-UNIS, PAR TRANCHE D'EFFECTIF SALARIÉ

Tranche d'effectif salarié de l'opérateur	(en milliers)				
	T4 2024	T1 2025	T2 2025	T3 2025	T4 2025
Opérateurs résidents, dont :					
moins de 20 salariés (*)	20,2	20,3	19,9	20,4	22,5
de 20 à moins de 250 salariés	6,8	6,7	6,6	6,4	6,5
250 salariés et plus	1,1	1,0	1,0	1,0	1,0
					Variation T4 2025 / T4 2024
					2,3
					-0,3
					0,0

Source : DGDDI/DSECE  
(\*) Y compris les opérateurs de taille inconnue.

Les prochaines publications, qui porteront sur les résultats du commerce de mars 2026 et sur le bilan du commerce extérieur de 1<sup>er</sup> trimestre 2026, seront mises en ligne le jeudi 7 mai 2026, à 8h45.

#### Contact presse :

Brice Edan : chef de la section diffusion  
brice.edan@douane.finances.gouv.fr  
01 57 53 49 90 / 06 08 35 80 59